



**INFORMACJA O STANIE**  
**BEZPIECZEŃSTWA POŻAROWEGO**  
**POWIATU ŻYRARDOWSKIEGO**  
**ZA ROK 2020**

**Żyrardów - styczeń 2021**

## Spis treści:

<b>ROZDZIAŁ I - Ogólna charakterystyka i potencjalne źródła zagrożeń.....</b>	<b>4</b>
<b>Ogólna charakterystyka powiatu.....</b>	<b>4</b>
<b>1. Potencjalne źródła zagrożeń.....</b>	<b>5</b>
1.1. Wykaz obiektów mogących spowodować nadzwyczajne zagrożenie środowiska..	5
1.2. Wykaz zakładów pracy stwarzających duże zagrożenie pożarowe z uwzględnieniem charakteru zagrożenia. ....	6
1.3 Wykaz budowli, których zawalenie może mieć negatywne skutki dla komunikacji w powiecie żyrardowskim.....	7
1.4 Wykaz tras kolejowych, po których przewozi się materiały niebezpieczne .....	8
1.5 Wykaz tras drogowych, po których przewożone są materiały niebezpieczne. ....	8
1.6 Zbiorcza karta zagrożeń. ....	10
1.7 Mapa zagrożeń powiatu żyrardowskiego .....	11
1.8. Działalność kontrolno–rozpoznawcza.....	11
<b>ROZDZIAŁ II Statystyka zdarzeń .....</b>	<b>12</b>
<b>2.1. Porównanie ilości zdarzeń w roku 2020 do roku 2019 na tle statystyki wieloletniej. ....</b>	<b>12</b>
<b>2.2. Porównanie ilości zdarzeń na terenie powiatu żyrardowskiego w latach 2010 - 2020. ....</b>	<b>14</b>
2.3. Podział zdarzeń w roku 2020 ze względu na rodzaj i wielkość .....	15
2.4. Pożary w rozbiciu na podział administracyjny powiatu i porównanie z rokiem 2019.....	16
2.5. Miejscowe zagrożenia w rozbiciu na podział administracyjny powiatu i porównanie z rokiem 2019.....	16
2.7. Interwencje na terenie woj. mazowieckiego w poszczególnych powiatach w 20 r. – według ilości zdarzeń.....	17
2.8. Pożary w rozbiciu na rodzaj obiektu za rok 2020, w którym powstały w porównaniu z rokiem 2019.....	18
2.9. Miejscowe zagrożenia w rozbiciu na rodzaj obiektu za rok 2020, w którym powstały w porównaniu z rokiem 2019.....	19
<b>ROZDZIAŁ III - Przyczyny zdarzeń i skutki.....</b>	<b>20</b>
<b>3.1. Przyczyny powstania zdarzeń. ....</b>	<b>20</b>
3.1.1 Przyczyny pożarów. ....	20
3.1.2 Przyczyny miejscowych zagrożeń.....	21
<b>3.2. Straty, uratowane mienie w pożarach /dane w tys. PLN/.....</b>	<b>22</b>
<b>3.3. Straty, uratowane mienie w miejscowych zagrożeniach /dane w tys. PLN/. ....</b>	<b>22</b>
<b>3.4. Osoby poszkodowane. ....</b>	<b>23</b>
<b>ROZDZIAŁ IV – Działalność operacyjna.....</b>	<b>24</b>
<b>4.1. Zabezpieczenie operacyjne powiatu .....</b>	<b>24</b>
<b>4.2. Potencjał ratowniczy .....</b>	<b>24</b>
4.2.1. Siły i środki będące w dyspozycji Komendy Powiatowej PSP w Żyrardowie. ....	24
4.2.2. Stan wyeksploatowania pojazdów .....	25
4.2.3. Braki w wyposażeniu Jednostki Ratowniczo – Gaśniczej w Żyrardowie.....	25
4.2.4. Siły i środki jednostek Ochotniczych Straży Pożarnych podległych operacyjnie Komendzie Powiatowej PSP w Żyrardowie ( <i>wg informacji wprowadzonych do Systemu Wspomagania Dowodzenia – ST</i> ). ....	25
<b>4.3. Działania ratowniczo-gaśnicze .....</b>	<b>26</b>
<b>4.3.2. Zestawienie braku wyjazdu jednostek OSP do działań ratowniczo – gaśniczych w 2020 roku.....</b>	<b>27</b>

<b>4.3.3. Niezawodność wyjazdów jednostek OSP powiatu żyrardowskiego w okresie od 2005 do 2020 roku.</b> .....	28
<b>4.4. Szkolenie członków OSP.</b> .....	29
4.4.1. Szkolenia planowane do realizacji w KP PSP w Żyrardowie w 2021 roku:.....	29
4.4.2. Szkolenia członków jednostek OSP zrealizowane przez KP PSP w Żyrardowie w 2020 roku:.....	29
4.4.3. <i>Stan wyszkolenia członków OSP na dzień 31.12.2020 roku.</i> .....	30
<b>4.5. Ocena łączności radiowej na terenie powiatu żyrardowskiego.</b> .....	31
4.5.1. Mapa zasięgów radiowych bez radioprzemiennika na terenie powiatu żyrardowskiego. ....	32
4.5.2. Mapa pokrycia terenu z radioprzemiennika i Mapa pokrycia terenu ze stacji bazowej.....	33
<b>ROZDZIAŁ V - WNIOSKI:</b> .....	<b>34</b>

## **ROZDZIAŁ I - Ogólna charakterystyka i potencjalne źródła zagrożeń**

### ***Ogólna charakterystyka powiatu.***

Powierzchnia	- 533 km <sup>2</sup>
Ludność	- 71864 (dane na 31.12.2019 r.)
Mieszkańców na 1 km <sup>2</sup>	-134,8
Powierzchnia lasów	- 15,69%
Powierzchnia użytków rolnych	- 53,41%

Powiat żyrardowski jest powiatem o średnim uprzemysłowieniu, większość zakładów znajduje się na terenie m. Żyrardów oraz miasta i gminy Mszczonów. Wszystkie miejscowości gminne i niektóre sołectwa posiadają sieć wodociągową oraz gazową. Terenem działania operacyjnego komendy powiatowej jest obszar powiatu żyrardowskiego o powierzchni 533 km<sup>2</sup>, w którego skład, wchodzi miasta:

- **Żyrardów,**
- **Mszczonów.**
- **Wiskitki ( prawa miejskie od 01.01.2021 r.)**

oraz gminy:

- **Mszczonów,**
- **Radziejowice,**
- **Wiskitki,**
- **Puszcza Mariańska,**

a także dodatkowo obszary o łącznej powierzchni 55 km<sup>2</sup> podległe administracyjnie KP PSP w Grodzisku Mazowieckim oraz KM PSP w Skierniewicach.

Siedzibą komendy powiatowej jest Żyrardów ul.1-go Maja 61 b.

## 1. Potencjalne źródła zagrożeń.

### 1.1. Wykaz obiektów mogących spowodować nadzwyczajne zagrożenie środowiska

Lp.	Nazwa obiektu (dokładny adres)	Rodzaj materiałów niebezpiecznych	Max, ilość [T]	Miejsce składowania	Zasięg strefy /Ilość osób mogących się znaleźć w strefie/	Uwagi
1.	GAZGROD sp. jawna, ul Jaktorowska 17 96-300 Żyrardów	Propanbutan	Do 200 zakład o zwiększonym ryzyku ZZR	Cysterny kolejowe i samochodowe, butle 11 kg	500 m 300 osób	Raport o bezpieczeństwie zatwierdzony pozytywnie w XII. 2012 r. przez KW PSP w Warszawie. Do czasu wykonania zabezpieczenia frontu – ZZR
2.	Dawtona Frozen Sp. z o.o. ul. Lubińskich Guzów	Amoniak	5	Zbiornik, instalacja chłodnicza	100 m 10 osób	Plan postępowania na wypadek awarii przemysłowej
3.	POLMOS ul. Mickiewicza 1-3 Żyrardów	Alkohol etylowy	Q>4000 MJ/m <sup>2</sup>	Zbiorniki	500m 230 osób	Po modernizacji instalacji przeciwpożarowych.
5.	“EKONIP” sp. z o. o. Radziejowice ul. Przemysłowa 1 a	Materiały: palne i utleniające, kwasy, zasady	Q>4000 MJ/m <sup>2</sup> Zakład Dużego Ryzyka ZDR	Paletopojemnik i 1m <sup>3</sup> worki 50 kg	150 m 50 osób	W roku 2016 zakład zgodnie z postanowieniem KW PSP został zakwalifikowany jako ZDR

**Zakład o zwiększonym ryzyku** (ZZR) wystąpienia awarii przemysłowej – GAZGROD sp. jawna, ul. Jaktorowska 17, 96-300 Żyrardów. Raport o bezpieczeństwie (z uwagą dot. dodatkowego zabezpieczenia frontu rozładunkowego stałymi urządzeniami zraszaczowymi) – pismo WZ.5516/31/12 z dnia 20.12.2012 r. Po wykonaniu zabezpieczenia w zakładzie będzie mogło być docelowo składowane ponad 200 ton propan – butanu. Spółka EKONIP z Radziejowic w roku 2016 została zakwalifikowana jako **Zakład o dużym ryzyku (ZDR)** powstania awarii przemysłowej.

**1.2. Wykaz zakładów pracy stwarzających duże zagrożenie pożarowe z uwzględnieniem charakteru zagrożenia.**

<b>L p.</b>	<b>Nazwa obiektu (dokładny adres)</b>	<b>Rodzaj materiałów niebezpiecznych</b>	<b>Max, ilość [T], Q (MJ/m<sup>2</sup>)</b>	<b>Miejsce składowania</b>	<b>Zasięg strefy Ilość osób mogących się znaleźć w strefie</b>	<b>Uwagi</b>
1.	GAZGROD sp. Jawna ul. Jaktorowska 17 Żyrardów	propan - butan	do 200	Cysterny kolejowe i samochodowe, butle 11 kg	1000-1500 m 300 osób	ZZR - Zakład o zwiększonym ryzyku powstania awarii przemysłowej
2.	<b>Dawtona Frozen Sp. z o.o.</b> , ul. Łubieńskich Guzów	Amoniak	5	Zbiornik, instalacja chłodnicza	100 m 10 osób	Zakład mogący stwarzać zagrożenie poza swoim terenem.
3.	POLMOS ul. Mickiewicza 1-3 Żyrardów	Alkohol etylowy	Q>4000 MJ/m <sup>2</sup>	Zbiorniki	500 m 230 osób	
4.	<b>“EKONIP” sp. z o. o. Radziejowice ul. Przemysłowa 1 a</b>	Materiały: palne i utleniające, kwasy, zasady, aerozole	Q>4000 MJ/m <sup>2</sup>	Paletopojemnik i 1m <sup>3</sup> worki 50 kg	150 m 50 osób	ZDR - zakład o dużym ryzyku powstania awarii przemysłowej
5.	TCL Operations Polska + magazyn KNAUF PACK ul. Mickiewicza 31/41, 96-300 Żyrardów	(materiały palne – drewno, opakowania, polietylen, polistyren, styropian)	TCL Q<2000 MJ/m <sup>2</sup> KNAUF Q=2000-4000 MJ/m <sup>2</sup>	(magazyn opakowań, hale produkcyjne) Hala magazynowa produktów gotowych F=6500 m <sup>2</sup>	300 osób	
6.	F.M Polska ul. Ługowa 30 Mszczonów	(materiały palne – drewno, opakowania, polietylen, polistyren, inne materiały)	Q<4000 MJ/m <sup>2</sup>	(hale magazynowe, place zewnętrzne)	300 osób	
7.	KNAUF Pack Sp. z o.o. Mszczonów – Adamowice Ul. Styropianowa 1	Styropian	Q <sub>d</sub> >4000 MJ/m <sup>2</sup>	Magazyny i hale produkcyjne Powierzchnia 6000 m <sup>2</sup>	500m 50 osób	Docelowo pow. 11300 m <sup>2</sup>
8.	Baltic Auto Center Ciemno Gnojna 25 K/Mszczonowa	Samochody osobowe	3 tys. Sztuk na 5 ha	Otwarty plac postojowy	200 m 20 osób	Docelowo plac o powierzchni 30 ha.
9	FIEGE Goth sp. z o.o. Mszczonów ul. Ługowa 85	Opony samochodowe, Materiały biurowe	Q <sub>d</sub> >4000 MJ/m <sup>2</sup>	Hale magazynowe Powierzchnia 25.000 m <sup>2</sup>	200 m 50 osób	Docelowo powierzchnia 30000 m <sup>2</sup>
10	P 3 Mszczonów Park Sp. z o.o. – hala 1, Mszczonów, ul. Tarczyńska 100	W roku 2014 przerobiona na magazyn chłodnię.	Q <sub>d</sub> <500 MJ/m <sup>2</sup>	Hala magazynowa Powierzchnia 9977 m <sup>2</sup>	200 m 50 osób	Dzierżawca – FM POLSKA
11	DAMCO Polska sp. z o.o., 96-320 Mszczonów ul. Logistyki 3	(materiały palne – drewno, opakowania, polietylen, polistyren, inne materiały)	Q <sub>d</sub> <4000 MJ/m <sup>2</sup>	Hale magazynowe Powierzchnia 20000 m <sup>2</sup>	200 m 50 osób	Docelowo powierzchnia 40.000 m <sup>2</sup>
12	DSM Nutritional sp. z o.o., 96-320 Mszczonów ul. Tarczyńska 113	Premixy, materiały sypkie	Q <sub>d</sub> <3000 MJ/m <sup>2</sup>	Hale magazynowe + produkcja	200 m 50 osób	

				Powierzchnia 2500 m <sup>2</sup>		
13	Mondi Packaging sp. z o.o. 96-320 Mszczonów ul. Tarczyńska 98	Fabryka opakowań kartonowych	$Q_d < 4000$ MJ/m <sup>2</sup>	Hala produkcyjna z częścią magazynową	200 m 40 osób	Rozbudowa hali
14	P 3 Mszczonów Park Sp. z o.o. - hala 2 - Mszczonów ul. Tarczyńska 121	(materiały palne – drewno, opakowania, polietylen, polistyren, inne materiały)	$Q_d < 4000$ MJ/m <sup>2</sup>	Hala magazynowa Powierzchnia 22.000 m <sup>2</sup> (rozbudowana) 13.000 + 9.000 m <sup>2</sup>	200 m 50 osób	Dzierżawca – Biedronka
15	P 3 Mszczonów Park Sp. z o.o. - hala 3, Mszczonów ul. Wiejska 2	Elektronika, telewizory, opakowania, kosmetyki	$Q_d > 4000$ MJ/m <sup>2</sup>	Hala magazynowa F=60.000 m <sup>2</sup>	200 m 50 osób	Dzierżawca Mondi, Fiege,
16	P 3 Mszczonów Park Sp. z o.o., hala 4	Artykuły spożywcze i asortyment marketowy	$Q_d > 4000$ MJ/m <sup>2</sup>	Hala magazynowa F=45.000 m <sup>2</sup>	200 m 50 osób	Dzierżawca ID Logistics
17	P 3 Mszczonów Park Sp. z o.o. Hala 5 –Pogorzałki ul. Tarczyńska	Artykuły przemysłowe	$Q_d > 4000$ MJ/m <sup>2</sup>	Hala magazynowa F=16.000 m <sup>2</sup>	200 m 50 osób	Dzierżawca ID Logistics
18	Projekt Nova S.A.	Sprzęt i artykuły AGD	$Q_d < 4000$ MJ/m <sup>2</sup>	Hala magazynowa F=8.645 m <sup>2</sup>	200 m 50 osób	MPM Product z Milanówka

### 1.3 Wykaz budowli, których zawalenie może mieć negatywne skutki dla komunikacji w powiecie żyrardowskim

L.p.	Nazwa budowli	Lokalizacja	Uwagi
1.	Wiadukt nad trasą kolejową Tarczyn – Mszczonów – Puszcza Mariańska – Skierniewice w Puszczy Mariańskiej	w Puszczy Mariańskiej	W przypadku katastrofy kolejowej
2.	Wiadukt nad trasą kolejową Tarczyn – Mszczonów – Puszcza Mariańska – Skierniewice we Mszczonowie	Mszczonów /wyjazd na Grójec/	W przypadku katastrofy kolejowej
3.	Wiadukt pod torami kolejowymi w ul. 1 Maja w Żyrardowie oraz przy stacji PKP Żyrardów.	Żyrardów /wyjazd na Mszczonów/	W przypadku zawalenia
4.	Wiadukty i mosty w ciągu autostrady A2	Autostrada A2 na terenie powiatu	W przypadku zawalenia
5.	Wiadukty i mosty w ciągu zmodernizowanego odcinka S-8	Droga S-8 na terenie powiatu żyrardowskiego	W przypadku zawalenia Trasa S-8 w trakcie remontu.

#### 1.4 Wykaz tras kolejowych, po których przewozi się materiały niebezpieczne

Lp.	Trasa	Rodzaj materiałów	Ilość roczna przewozów [T]	Uwagi
1.	Warszawa- Sochaczew- Łowicz	Produkty ropy naftowej, azot, amoniak, kwas solny, tlen, acetylen, argon, wodór	brak danych	
2.	CMK- Katowice – Warszawa	Produkty ropy naftowej, azot, amoniak, kwas solny, tlen, acetylen, argon, wodór	brak danych	
3.	Skierniewice- Żyrardów- Warszawa	Produkty ropy naftowej, azot, amoniak, kwas solny, tlen, acetylen, argon, wodór	brak danych	
4.	Tarczyn – Mszczonów – Puszcza Mariańska – Skierniewice	Produkty ropy naftowej, chlor, czteroetylenk ołowiu	brak danych	

#### 1.5 Wykaz tras drogowych, po których przewożone są materiały niebezpieczne.

Lp.	Trasa	Rodzaj materiałów	Ilość roczna przewozów [T]	Uwagi
1.	Warszawa – Wrocław, (DK 8)	Produkty ropy naftowej, azot, amoniak, kwas solny, tlen, acetylen, argon, wodór, ftalan, naleinian	brak danych	Obwodnica oddana w XI.2012
2.	Sochaczew –Żyrardów- Mszczonów – Grójec (DK 50)			
3.	Mszczonów – Huta Zawadzka – Skierniewice (DK 70)			
4.	Autostrada A 2	- // -	- // -	A2 odebrana w roku 2014r.

Podstawowe zagrożenia wystąpieniem nadzwyczajnych zagrożeń środowiska na terenie powiatu stanowią przewozy kolejowe i kołowe substancji niebezpiecznych. Skalę zagrożenia potęguje fakt, że w przeciwieństwie do przemysłu, nie jest możliwym prognozowanie miejsca i rodzaju wypadków i katastrof. W trakcie prowadzonych kontroli, stwierdzono brak przygotowania Polskich Kolei Państwowych w zakresie usuwania zagrożeń w transporcie jak i skutków zanieczyszczenia środowiska. Najbliższy tor do awaryjnego odstawiania wagonów przewożących materiały niebezpieczne ADR znajduje się w Skierniewicach.

W większości przypadków transport kołowy substancji niebezpiecznych odbywa się przez tereny zurbanizowane i zabudowane. Stwierdzono przypadki zatrzymywania pojazdów z tymi ładunkami na terenach zabudowanych – przy trasach brak jest właściwie przygotowanych parkingów przystosowanych do parkowania samochodów przewożących tego typu materiały niebezpieczne.



W ramach modernizacji Trasy S-8 na MOP w miejscowości Krze powstały w roku 2019 dwa miejsca parkingowe do postoju pojazdów z ADR.

**Ustala się następujące stopnie zagrożeń powiatu:**

Z<sub>I</sub>P – bardzo małe zagrożenie,

Z<sub>II</sub>P – małe zagrożenie,

**Z<sub>III</sub>P – średnie zagrożenie,**

Z<sub>IV</sub>P – duże zagrożenie,

Z<sub>V</sub>P – bardzo duże zagrożenie.

## 1.6 Zbiorcza karta zagrożeń.

Nazwa powiatu :		Żyrardów za 2020 r.					
Lp.	Kryterium (czynnik) zagrożenia	Liczba gmin, w których dane kryterium zostało przyporządkowane do danego stopnia zagrożenia					Liczba gmin
		ZI	ZII	ZIII	ZIV	ZV	5
1	2	3	4	5	6	7	
1.	Liczba mieszkańców gminy	3	1	1	0	0	<b>0,237</b>
2.	Rodzaj zabudowy	0	1	2	1	1	<b>0,483</b>
3.	Palność konstrukcji budynków	0	3	2	0	0	<b>0,283</b>
4.	Wysokość budynków	0	3	0	2	0	<b>0,350</b>
5.	Kategoria zagrożenia ludzi	2	0	3	0	0	<b>0,280</b>
6.	Zakłady przemysłowe	0	2	0	3	0	<b>0,400</b>
7.	Rurociągi do transportu ropy naftowej i produktów naftowych oraz gazociągi	1	2	1	1	0	<b>0,307</b>
8.	Drogi	0	1	2	1	1	<b>0,483</b>
9.	Szlaki kolejowe	0	1	3	1	0	<b>0,350</b>
10.	Transport drogowy materiałów niebezpiecznych	0	2	1	2	0	<b>0,367</b>
11.	Transport kolejowy materiałów niebezpiecznych	1	2	1	1	0	<b>0,307</b>
12.	Cieki wodne i budowle hydrotechniczne (zagrożenie powodziowe)	0	4	1	0	0	<b>0,267</b>
13.	Cieki i zbiorniki wodne (zagrożenie utonięciami)	0	4	1	0	0	<b>0,267</b>
14.	Zagrożenie pożarami lasów	0	0	2	3	0	<b>0,433</b>
15.	Lotniska lub tereny operacyjne lotnisk (promień 9,3 km)	4	0	1	0	0	<b>0,227</b>
16.	Pozostałe zagrożenia	2	1	1	1	0	<b>0,297</b>
Wynikowy stopień zagrożenia powiatu ZP =		<b>5,337</b>		<b>ZIII</b>			

### 1.7 Mapa zagrożeń powiatu żyrardowskiego



Z I<sub>G</sub> Z II<sub>G</sub> Z III<sub>G</sub> Z IV<sub>G</sub> Z V<sub>G</sub> Brak

#### Ustala się następujące stopnie zagrożeń gmin:

Z<sub>I G</sub> – bardzo małe zagrożenie,

Z<sub>II G</sub> – małe zagrożenie,

Z<sub>III G</sub> – średnie zagrożenie,

Z<sub>IV G</sub> – duże zagrożenie,

Z<sub>V G</sub> – bardzo duże zagrożenie.

### 1.8. Działalność kontrolno–rozpoznawcza.

W ramach nadzoru nad przestrzeganiem przepisów przeciwpożarowych na terenie powiatu żyrardowskiego w roku 2020 przeprowadzono **51** kontroli.

Przeprowadzono ogółem 51 kontroli w 56 obiektach, w tym:

- 22 podstawowe
- 8 sprawdzających
- 19 odbiorów nowopowstałych obiektów.
- 2 kontrole inne.

Komendant Powiatowy Państwowej Straży Pożarnej wydał w związku z przeprowadzonymi kontrolami **21** decyzje administracyjnych oraz **62** innych dokumentów pokontrolnych (upomnienia, postanowienia, opinie). Nałożono 1 mandat karny na kwotę 500 zł.

Zestawienie kontrolowanych obiektów przedstawia poniższa tabela:

L.p.	Nazwa grupy obiektów	Liczba kontroli		
		Rok 2018	Rok 2019	Rok 2020
1	Obiekty użyteczności publicznej	30	34	21
2	Obiekty zamieszkania zbiorowego	4	9	4
3	Budynki mieszkalne wielorodzinne	9	6	7
4	Obiekty produkcyjne i magazynowe	11	18	17
5	Gospodarstwa rolne	0	1	0
6	Lasy	6	3	2
<b>Ogółem</b>		60	71	51
1	Obiekty wypoczynku dzieci i młodzieży	5	8	6
2	Obiekty zabytkowe	6	8	4
3	Zakłady stwarzające zagrożenie dla ludzi i środowiska	2	2	1
<b>Ogółem</b>		13	18	11

## ROZDZIAŁ II Statystyka zdarzeń

### 2.1. Porównanie ilości zdarzeń w roku 2020 do roku 2019 na tle statystyki wieloletniej.

Na terenie powiatu żyrdowskiego w **2020** roku odnotowano **1305** zdarzeń wymagających interwencji jednostek ochrony przeciwpożarowej. W porównaniu do **2019r.**, w którym jednostki ochrony przeciwpożarowej interweniowały **1184** razy, stanowi to **wzrost** liczby zdarzeń o **121** tj. o **10,2 %**.

Powstały **434** pożary, co w stosunku do roku **2020**, w którym zaistniało **490** pożarów stanowi spadek o **56** zdarzeń, dając wskaźnik spadku - **11,4 %**.

Jednostki straży pożarnej uczestniczyły również w akcjach ratowniczych podczas **751** miejscowych zagrożeń. W tej grupie działań w porównaniu do roku **2019**, w którym interweniowano **610** razy, zarejestrowano wzrost o **141** zdarzeń dając wskaźnik wzrostu – **23,1 %**.

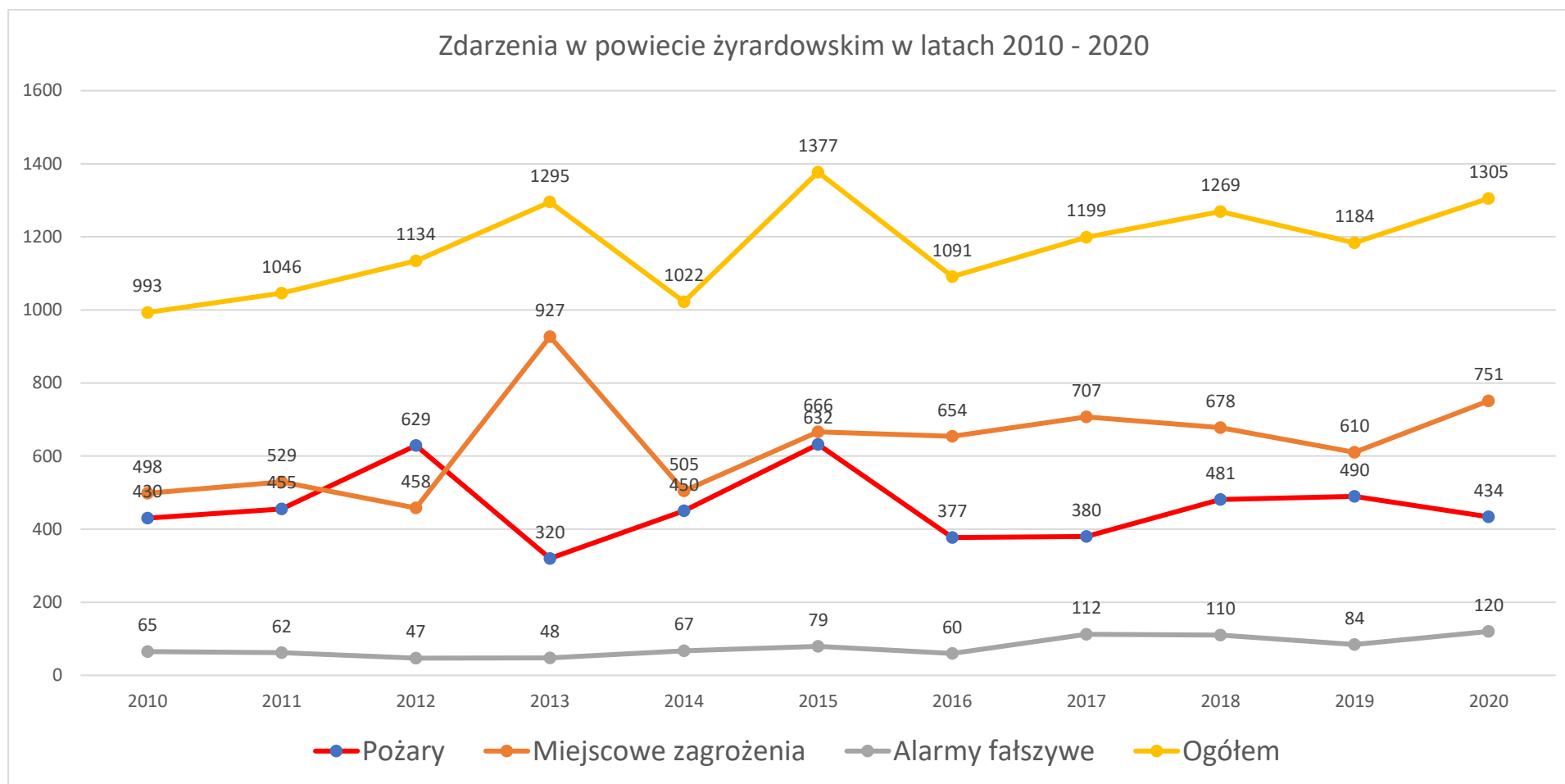
Ilość alarmów fałszywych **wrosła z 84 w roku 2019 do 120 w roku 2020**. Ilość alarmów fałszywych utrzymuje się na wysokim poziomie i jest to związane z nowymi

procedurami monitoringu, które nie zezwalają na odwołanie alarmu pożarowego przez ochronę obiektu. Alarmy fałszywe stanowią 1/4 ilości wyjazdów do faktycznych pożarów.

Kształtowanie się ilości poszczególnych zdarzeń w układzie wieloletnim przedstawia poniższe zestawienie.

		Rodzaj Zdarzenia			
		Požary	Miejscowe zagrożenia	Alarmy fałszywe	Ogółem
ROK	2010	430	498	65	993
	2011	455	529	62	1046
	2012	629	458	47	1134
	2013	320	927	48	1295
	2014	450	505	67	1022
	2015	632	666	79	1377
	2016	377	654	60	1091
	2017	380	707	112	1199
	2018	481	678	110	1269
	2019	490	610	84	1184
	2020	434	751	120	1305
Porównanie roku 2020 z 2019 (%)		-11,4%	+23,1%	+42,9%	<b>+10,2%</b>

## 2.2. Porównanie ilości zdarzeń na terenie powiatu żyrardowskiego w latach 2010 - 2020.



Z wykresu obrazującego ilość zdarzeń w okresie 10 – letnim, wynika stały wzrost ilości miejscowych zagrożeń. Ilość pożarów oscylowała średnio między 400 a 600. Znaczone odbicie krzywej pożarów nastąpiło w roku 2012 do 629 w ciągu roku a następnie powróciło do ilości poniżej 400 w ciągu roku. W latach 2010 – 2020 ilość miejscowych zagrożeń przekraczała ilość pożarów w danym roku. W roku 2012 wystąpiła zmiana tej tendencji, ilość pożarów przekroczyła o 171 ilość miejscowych zagrożeń. W roku 2015 ilości te zbliżyły się do siebie ok. 640 zdarzeń. Ostatnie trzy lata spowodowały powrót do pierwotnej tendencji, ilość MZ przewyższa ilość pożarów. Od roku 2008 ilość miejscowych zagrożeń stale malała, aż do roku 2013, w którym gwałtownie wzrosła.

Ilość fałszywych alarmów mieściła się w przedziale od 14 do 79 rocznie aż do roku 2017 ubiegłego, gdzie ich ilość wzrosła prawie dwukrotnie i wyniosła 112. Alarmy fałszywe stanowiły 1/4 ilości wyjazdów do faktycznych pożarów.

Od 2011 roku liczba zdarzeń nie była niższa od 1000 rocznie.

### **2.3. Podział zdarzeń w roku 2020 ze względu na rodzaj i wielkość .**

W roku 2020 na terenie działania Komendy Powiatowej PSP w Żyrardowie miało miejsce 1305 zdarzeń, z czego:

- **434 pożary:**
  - 412 małych
  - 21 średnich
  - 1 duży
- **751 miejscowych zagrożeń:**
  - 115 małych
  - 633 lokalne
  - 3 średnie
- **120 alarmów fałszywych:**
  - 0 złośliwe
  - 88 w dobrej wierze
  - 32 z instalacji wykrywającej.

#### 2.4. Pożary w rozbiciu na podział administracyjny powiatu i porównanie z rokiem 2019.

Udział procentowy pożarów w rozbiciu na poszczególne gminy w porównaniu z 2019 r. przedstawia poniższa tabela.

<b>Pożary</b>			
Powiat/Gmina	2019	2020	
żyrardowski	490	434	-11,43%
Mszczonów	77	74	-3,90%
Puszcza Mariańska	44	58	31,82%
Radziejowice	41	38	-7,32%
Wiskitki	149	128	-14,09%
m. Żyrardów	179	136	-24,02%

W roku 2020 liczba pożarów na terenie całego powiatu nieznacznie spadła. Na terenie poszczególnych gmin liczba pożarów w stosunku do roku 2019 była za to bardzo zróżnicowana. Największy wzrost ilości pożarów odnotowano w gminie Puszcza Mariańska. Znacząco spadła liczba pożarów na terenie gminy Wiskitki i m. Żyrardów. W dalszym ciągu największy procentowo udział pożarów odnotowujemy na terenie miasta Żyrardowa.

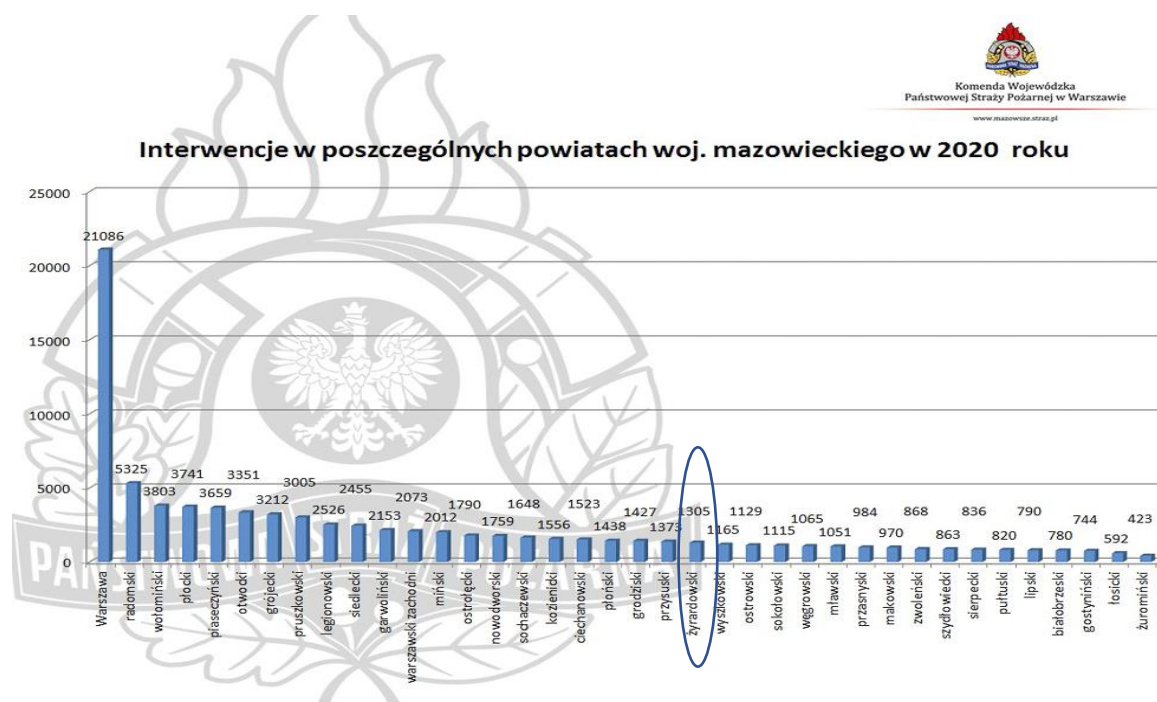
#### 2.5. Miejscowe zagrożenia w rozbiciu na podział administracyjny powiatu i porównanie z rokiem 2019.

<b>Miejscowe Zagrożenia</b>			
Powiat/Gmina	2019	2020	
żyrardowski	610	751	23,11%
Mszczonów	133	151	13,53%
Puszcza Mariańska	61	95	55,74%
Radziejowice	72	85	18,06%
Wiskitki	135	121	-10,37%
m. Żyrardów	209	299	43,06%



W przypadku miejscowych zagrożeń /MZ/ zaobserwowano wzrost ilości o 23,11 % w stosunku do roku 2019. Miejscowe zagrożenia w 2020 r. stanowiły 57 % ogólnej ilości zdarzeń na terenie powiatu. Największy wzrost liczby MZ w stosunku do roku 2019 odnotowano na terenie gm. Puszcza Mariańska, natomiast na terenie pozostałych gmin i miasta Żyrardów liczba miejscowych zagrożeń wzrosła nieznacznie . Spadek o 10.37% odnotowano jedynie w gm. Wiskitki

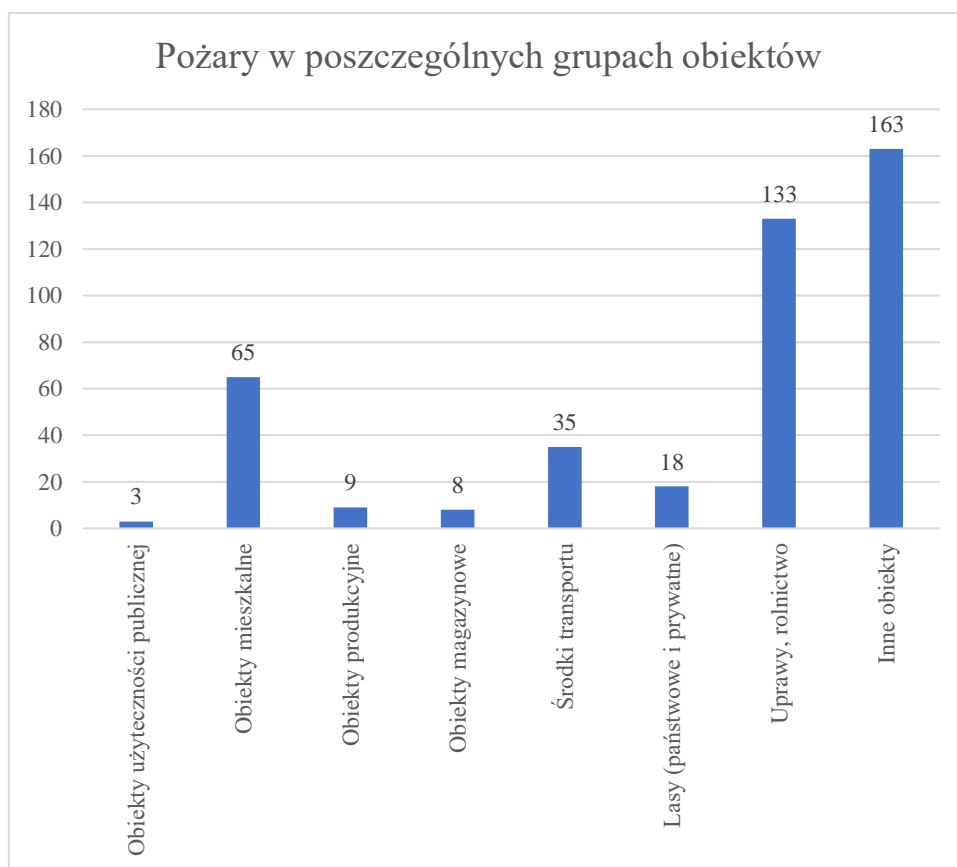
**2.7. Interwencje na terenie woj. mazowieckiego w poszczególnych powiatach w 2020 r. – według ilości zdarzeń.**  
(źródło KW PSP Warszawa)



**2.8. Pożary w rozbiu na rodzaj obiektu za rok 2020, w którym powstały w porównaniu z rokiem 2019.**

		<b>2019</b>	<b>2020</b>
1	Obiekty użyteczności publicznej	6	3
2	Obiekty mieszkalne	62	65
3	Obiekty produkcyjne	7	9
4	Obiekty magazynowe	2	8
5	Środki transportu	38	35
6	Lasy (państwowe i prywatne)	32	18
7	Uprawy, rolnictwo	165	133
8	Inne obiekty	178	163
	<b>RAZEM:</b>	<b>490</b>	<b>434</b>

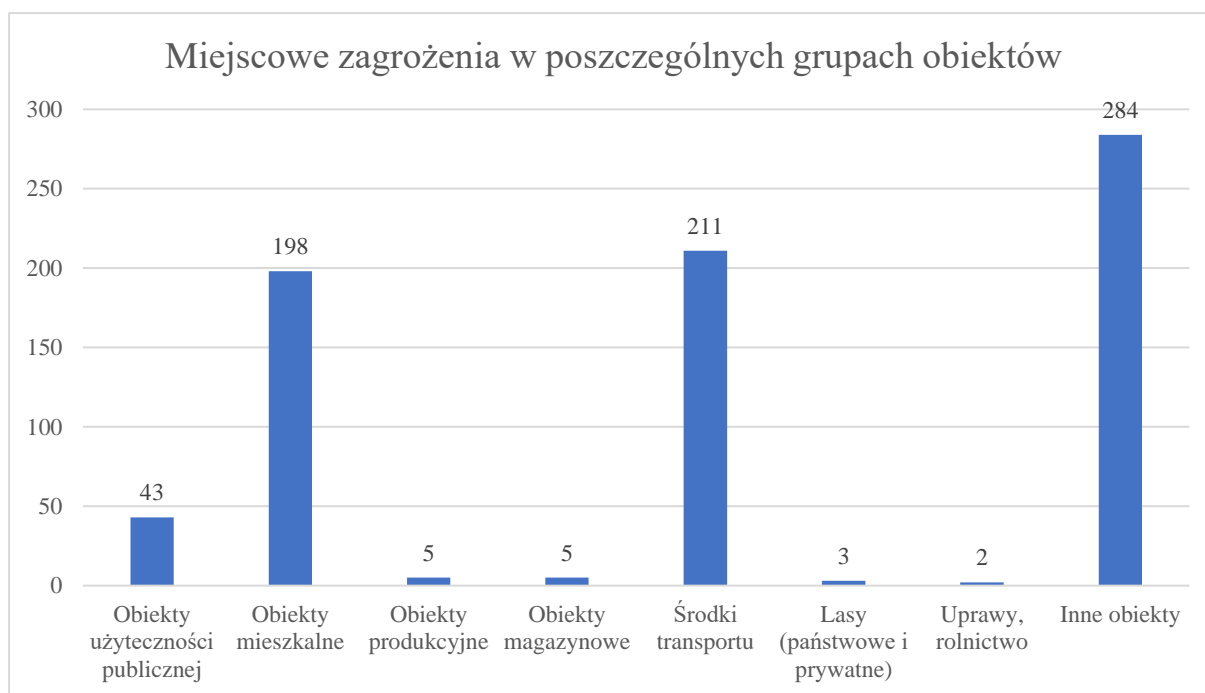
- Jak widać z powyższej tabeli, największy udział w liczbie pożarów mają obiekty rolnicze i uprawy oraz obiekty inne (do tej grupy zaliczane są min. śmietniki i nieużytki).
- Oprócz nieznacznego spadku liczby pożarów w rolnictwie, liczba pożarów w pozostałych grupach utrzymuje się na stałym poziomie.



## 2.9. Miejscowe zagrożenia w rozbiciu na rodzaj obiektu za rok 2020, w którym powstały w porównaniu z rokiem 2019.

		2019	2020
1	Obiekty użyteczności publicznej	19	43
2	Obiekty mieszkalne	157	198
3	Obiekty produkcyjne	3	5
4	Obiekty magazynowe	0	5
5	Środki transportu	207	211
6	Lasy (państwowe i prywatne)	2	3
7	Uprawy, rolnictwo	1	2
8	Inne obiekty	221	284
	<b>RAZEM:</b>	<b>610</b>	<b>751</b>

Stale największa liczba miejscowych zagrożeń odnotowywana jest w grupie środków transportu. Wzrost liczby zdarzeń w innych grupach jest częściowo związany z działaniami strażaków w związku z pandemią Covid -19.



## ROZDZIAŁ III - Przyczyny zdarzeń i skutki

### 3.1. Przyczyny powstania zdarzeń.

#### 3.1.1 Przyczyny pożarów.

Nieostrożność Osób Dorosłych (NOD) przy posługiwaniu się ogniem otwartym, w tym papierosy, zapalki	28
NOD przy wypalaniu pozostałości roślinnych na polach	5
NOD przy prowadzeniu prac pożarowo-niebezpiecznych	1
NOD w pozostałych przypadkach	14
NON w pozostałych przypadkach	2
Wady urządzeń i instalacji elektrycznych, w szczególności przewody, osprzęt oświetlenia, odbiorniki bez urządzeń grzewczych	13
Wady urządzeń grzewczych na paliwo stałe	3
Nieprawidłowa eksploatacja urządzeń grzewczych na paliwo stałe	22
Nieprawidłowa eksploatacja urządzeń grzewczych na paliwo gazowe	2
Wady urządzeń mechanicznych	1
Nieprawidłowe magazynowanie substancji niebezpiecznych	1
Wady środków transportu	6
Wyładowania atmosferyczne	1
Podpalenia (umyślne) w tym akty terroru	240
Požary jako następstwo innych miejscowych zagrożeń	3
Inne przyczyny	18
Nieustalone	74

Rok 2020 jest kolejnym, kiedy utrzymuje się duża liczba pożarów związanych z podpaleniami. Są to zdarzenia które dotyczą zarówno podpażeń traw i nieużytków jak i podpażeń różnego rodzaju odpadów.

### 3.1.2 Przyczyny miejscowych zagrożeń.

Wady urządzeń i instalacji elektrycznych, w szczególności: przewody, osprzęt oświetlenia, odbiorniki bez urządzeń grzewczych	1
Nieprawidłowa eksploatacja urządzeń i instalacji elektrycznych	2
Wady elektrycznych urządzeń grzewczych, w szczególności: piece, grzałki, kuchnie	1
Wady urządzeń i instalacji gazowych, w szczególności: zbiorniki, przewody, odbiorniki gazu	1
Nieprawidłowa eksploatacja urządzeń gazowych	3
Nieprawidłowa eksploatacja urządzeń mechanicznych	1
Wady urządzeń grzewczych (innych niż elektryczne)	1
Uszkodzenia sieci i instalacji przesyłowych, doprowadzających, odprowadzających media komunalne i technologiczne (w opisie należy podać, jakie medium)	5
Wady środków transportu	7
Nieprawidłowa eksploatacja środków transportu	4
Niezachowanie zasad bezpieczeństwa ruchu środków transportu	173
Huragany, silne wiatry, tornada	112
Gwałtowne opady atmosferyczne	18
Wyładowania atmosferyczne	2
Nietypowe zachowania się zwierząt, owadów stwarzające zagrożenie	78
Celowe działanie człowieka	2
Nieustalone	71
Inne przyczyny	269

W grupie miejscowych zagrożeń największa liczba zdarzeń dotyczy ruchu drogowego oraz działań związanych z usuwaniem skutków zjawisk atmosferycznych. O ile częstotliwość gwałtownych zjawisk atmosferycznych jest trudna do oceny na podstawie prowadzonych działań, to liczba zdarzeń związanych z ruchem drogowym ściśle wynika z położenia powiatu żyrdowskiego na przecięciu dużych szlaków komunikacyjnych.

### 3.2. Straty, uratowane mienie w pożarach /dane w tys. PLN/.

Straty i uratowane mienie w pożarach w roku 2020 – dane szacunkowe podane w tys. zł.

POŻARY					
Podział administracyjny	OGÓLEM			Średnio na 1 zdarz	
	straty	w tym budynki	mienie uratowane	straty	w tym budynki
pow. żyrardowski	8456,7	1627,6	5840	37,1	7,2
Mszczonów	<b>5950</b>	<b>779</b>	1160	<b>26,4</b>	3,4
Puszcza Mariańska	492	283	1001	3,2	1,8
Radziejowice	271	132	500	2,2	1
Wiskitki	820	86	1329	3,2	0,3
m. Żyrardów	923,7	347,6	1850	2,1	0,7

Z powyższej tabeli wynika, że największe straty przy pożarach wystąpiły na terenie gminy i miasta Mszczonów. Dotyczy to zarówno ujęcia ogólnego, jak i w przeliczeniu na jeden pożar.

### 3.3. Straty, uratowane mienie w miejscowych zagrożeniach /dane w tys. PLN/.

Straty i uratowane mienie w miejscowych zagrożeniach w roku 2020 – dane szacunkowe podane w tys. zł.

MIEJSCOWE ZAGROŻENIA					
	OGÓLEM			Średnio na 1 zdarz	
	straty	w tym budynki	mienie uratowane	straty	w tym budynki
Pow. żyrardowski	4880,2	115,8	132	22,3	0,3
Mszczonów	1704	64	12	7,5	0,2
Puszcza Mariańska	254	7	0	1,6	0
Radziejowice	687	0	0	5,5	0
Wiskitki	1559	0	0	6,2	0
m. Żyrardów	676,2	44,8	120	1,5	0,1

Z powyższej tabeli wynika, że największe straty podczas miejscowych zagrożeń wystąpiły na terenie gminy Mszczonów i Wiskitki. Największe średnie straty na jedno miejscowe zagrożenie odnotowano na terenie gminy Mszczonów ok. 7,5 tys. zł/zdarzenie. Wysokie straty odnotowywane w czasie akcji ratowniczych związanych z usuwaniem miejscowych zagrożeń jest ściśle związane z obecnością autostrad i dróg ekspresowych w gminach Mszczonów, Wiskitki i Radziejowice. Zdarzenia drogowe, w których uszkodzone zostają pojazdy i infrastruktura drogowa są zdarzeniami generującymi największe straty w mieniu. Ponadto akcje ratownicze w takich zdarzeniach najczęściej obok udzielania pomocy osobom poszkodowanym sprowadzają się bardziej do usuwania skutków niż realnego ratowania mienia.

### 3.4. Osoby poszkodowane.

Osoby poszkodowane (zabici, ranni) w latach 2010 – 2020.

ROK	Ofiary śmiertelne			Ranni		
	Ogółem	Požary	M. Z.	Ogółem	Požary	M. Z.
2010	21	5	16	155	7	148
2011	17	1	16	147	11	136
2012	7	1	6	162	9	153
2013	15	4	11	145	20	125
2014	9	1	8	106	9	97
2015	13	1	12	108	9	99
2016	8	0	8	131	6	125
2017	11	1	10	99	15	84
2018	13	1	12	158	7	151
2019	11	0	11	151	9	142
<b>2020</b>	<b>23</b>	<b>2</b>	<b>21</b>	<b>111</b>	<b>3</b>	<b>106</b>

Niestety nadal na wysokim poziomie utrzymuje się liczba osób poszkodowanych i ofiar śmiertelnych. W roku 2020 na terenie powiatu żyrardowskiego poszkodowanych zostało 111 osób a kolejne **23** poniosło śmierć. Jest to największa liczba ofiar odnotowana od 10 lat.

## ROZDZIAŁ IV – Działalność operacyjna

### 4.1. Zabezpieczenie operacyjne powiatu

Powiat Żyrardowski pod względem operacyjnym zabezpieczony jest przez Jednostkę Ratowniczo-Gaśniczą Państwowej Straży Pożarnej oraz 26 Ochotniczych Straży Pożarnych typu „S”.

W chwili obecnej (wg stanu na dzień 31.12.2020 roku) dwanaście OSP, to podmioty włączone w struktury Krajowego Systemu Ratowniczo – Gaśniczego. Są to OSP: Bartniki, Michałów, Wiskitki, Jesionka, Nowe Kozłowice, Guzów, Radziejowice, Kuklówka Zarieczna, Korytów, Mszczonów, Osuchów i Żyrardów.

Wszystkie OSP posiadają minimalne wyposażenie umożliwiające podejmowanie działań przy:

- zwalczaniu np. pożarów wewnętrznych (sprzęt ochrony dróg oddechowych – minimum 4 aparaty i 4 sygnalizatory bezruchu),
- udzielaniu kwalifikowanej pierwszej pomocy (minimum 4 ratowników z kursem KPP),
- zwalczaniu skutków miejscowych zagrożeń (wypadków drogowych) dzięki zestawom hydraulicznym do ratownictwa technicznego.

### 4.2. Potencjał ratowniczy

#### 4.2.1. Siły i środki będące w dyspozycji Komendy Powiatowej PSP w Żyrardowie.

Potencjał osobowy stan minimalny na zmianie wynosił 10 ratowników oraz dyżurny operacyjny powiatu	Potencjał sprzętowy				
	Typ samochodu/ilość				
	lekkie	średnie	ciężkie	specjalne	razem
	0	2	1	7	10

Według wyszkolenia pożarniczego.

Oficerowie	Aspiranci	Podofic.	Szeregowi	RAZEM
15	12	22	5	54

Według poziomu wykształcenia

wyższe	licencjackie	policealne	średnie	zasadnicze	podstawowe	RAZEM
20	6	9	19	0	0	54



#### 4.2.2. Stan wyeksploatowania pojazdów

Lp.	Rodzaj samochodu	Rok produkcji	Czasookres eksploatacyjny	Lata eksploatacji	Wykorzystanie czasookresu eksploatacyjnego
1	SLOp Bora	2001	10	20	200,00%
2	SLOp KIA	2009	10	12	120,00%
3	GBA Volvo	2008	12	13	108,33%
4	SLRR NISSAN	2008	12	13	108,33%
5	GCBA Man	2006	15	15	100,00%
6	SLKw Ford Transit	2012	12	9	75,00%
7	SD 37 IVECO Magirus	2008	20	13	65,00%
8	SLRt IVECO	2018	12	3	25,00%
9	GBA 3/16 MAN	2020	12	1	8,33%
10	VW Transporter T6	2020	12	1	8,33%

Na dzień 31.12.2020 roku **średni wiek pojazdów JRG w Żyrardowie wynosi blisko 13 lat**, a średni poziom wykorzystania czasookresu eksploatacyjnego wynosi 79,8%.

#### 4.2.3. Braki w wyposażeniu Jednostki Ratowniczo – Gaśniczej w Żyrardowie.

Lp.	Nazwa artykułu	Ilość sztuk
1.	butle zapasowe	2
2	zestaw do dekontaminacji wstępnej	1

#### 4.2.4. Siły i środki jednostek Ochotniczych Straży Pożarnych podległych operacyjnie Komendzie Powiatowej PSP w Żyrardowie (wg informacji wprowadzonych do Systemu Wspomagania Dowodzenia – ST).

Ilość ratowników mogących podejmować bezpośrednie działania	Potencjał sprzętowy				
	Typ samochodów/ ilość pojazdów				
	gaśnicze			specjalne	razem
	lekkie	średnie	ciężkie		
<b>554</b>					
<b>ratowników</b>	<b>1</b>	<b>30</b>	<b>9</b>	<b>14</b>	<b>56</b>
<b>Terenowe</b>	<b>0</b>	<b>22</b>	<b>4</b>	<b>3</b>	<b>31</b>
<b>Szosowe</b>	<b>1</b>	<b>8</b>	<b>5</b>	<b>11</b>	<b>25</b>
<b>średni wiek samochodów</b>	<b>18</b>	<b>30</b>	<b>27</b>	<b>15</b>	<b>~ 23</b>

#### 4.3. Działania ratowniczo-gaśnicze

W roku 2020, na terenie powiatu żyrdowskiego, odnotowano **1305** zdarzeń wymagających interwencji jednostek ochrony przeciwpożarowej, co w porównaniu z rokiem ubiegłym (1184 zdarzeń) stanowi wzrost ilości zdarzeń o 121 tj. o ok. **10,2%**. Z ogólnej ilości zdarzeń Jednostka Ratowniczo Gaśnicza w Żyrardowie podjęła interwencję **737** razy (tj. 56,47% wszystkich zdarzeń).

W grupie pożarów JRG uczestniczyła w 241 zdarzeniach (tj. **18,46%** wszystkich zdarzeń), natomiast jednostki OSP brały samodzielny udział w 311 zdarzeniach (tj. **23,83%** wszystkich zdarzeń).

W grupie miejscowych zagrożeń (**751** w roku 2020) JRG w Żyrardowie uczestniczyła w 399 zdarzeniach (tj. **53,12%**), natomiast jednostki OSP prowadziły działania przy 519 zdarzeniach (tj. **69,1%** wszystkich zdarzeń).

##### 4.3.1. Wyjazdy jednostek OSP do działań ratowniczo-gaśniczych w 2020 roku.

<i>Jednostka OSP</i>	<i>Pożar</i>	<i>Miejscowe zagrożenie</i>	<i>A F</i>	<i>Zab.obszaru chronionego</i>	<i>Pozostały teren</i>	<i>RAZEM</i>
Mszczonów	51	90	18	0	4	159
Żyrardów	21	105	2	19	0	147
Radziejowice	22	59	9	1	1	92
Wiskitki	37	43	6	0	0	86
Jesionka	33	25	5	0	0	63
Michałów	19	37	0	0	1	57
Bartniki	31	23	2	0	0	56
Guzów	30	22	3	0	0	55
Zbizoża	17	30	1	0	3	51
Miedniewice	29	13	2	0	0	44
Korytów	22	19	1	2	0	44
Nowe Kozłowice	18	12	3	4	0	37
Aleksandrów	18	10	2	0	0	30
Piekary	11	14	0	0	0	25
Wręcza	9	11	5	0	0	25
Grabina	17	7	1	0	0	25
Osuchów	12	12	0	0	0	24
Kamion	7	13	0	0	2	22
Działki	8	9	0	0	0	17
Puszcza Mariańska	10	4	1	0	0	15
Grabce Towarzystwo	2	8	2	0	1	13
Nowy Drzewicz	2	8	0	0	0	10
Kukłówka Zarieczna	1	6	1	0	0	8
Nowy Orszew	2	5	1	0	0	8
Bobrowce	4	1	0	0	0	5
Waleriany	0	0	0	0	0	0

Wyjazdowość jednostek OSP uwarunkowana jest potrzebami, a także mobilnością jednostki, stanem wyposażenia i przygotowania do prowadzenia działań ratowniczych z danego zakresu.

**4.3.2. Zestawienie braku wyjazdu jednostek OSP do działań ratowniczo - gaśniczych w 2020 roku.**

<i>Jednostka</i>	<i>Razem</i>
OSP Wiskitki	10
OSP Żyrardów	4
OSP Michałów	3
OSP Guzów	1
OSP Radziejowice	1
OSP Nowe Kozłowice	1
OSP Jesionka	5
OSP Grabina	2
OSP Bobrowce	1
OSP Waleriany	4
<b>ŁĄCZNIE</b>	<b>32</b>

Pomimo spadku o 8 przypadków nie wyjazdu OSP na ogłoszony alarm (14,5% odnotowanych sytuacji) w dalszym ciągu główną przyczyną braku wyjazdu do zdarzenia jest mała liczba członków OSP posiadających uprawnienia do prowadzenia pojazdów uprzywilejowanych w ruchu oraz fakt, że wielu członków OSP pracuje poza miejscowościami będącymi siedzibami danej jednostki OSP.

**4.3.3. niezawodność wyjazdów jednostek OSP powiatu żyrdowskiego w okresie od 2005 do 2020 roku.**

Obecna pozycja	Pozycja do tej pory (w roku poprzednim)	Jednostka	2005-2020			
			Łączna ilość alarmowań do zdarzeń	Ilość alarmowań bez wyjazdu OSP	Niezawodność wyjazdowości [%]	Wzrost ↑ /spadek ↓ niezawodności wyjazdowej [%]
1	1	Mszczonów	2160	0	100,00	bez zmian
2	2	Puszcza Mar.	333	0	100,00	bez zmian
3	8	Kuklówka Zarz.	381	1	99,73	↑2,44
4	3	Bartniki	1160	10	99,13	↑ 0.02
5	4	Zbiroża	468	4	99,04	↑0,09
6	5	Radziejowice	1075	12	98,88	bez zmian
7	6	Guzów	499	7	98,59	↓0,89
8	7	Korytów	516	11	97,86	↑0,19
9	9	Grabce Tow.	116	3	97,11	↑0,32
10	10	Wręcza	136	4	96,55	↑0,16
11	13	Osuchów	206	8	96,11	↑0,51
12	11	Nowy Drzewicz	153	6	96,07	↑0,16
13	19	Aleksandrów	73	3	95,89	↑2,87
14	12	Żyrdów	643	26	95,72	↑0,23
15	15	Piekary	208	10	95,19	↑0,66
16	14	Nowe Kozłowice	530	26	94,96	↑0,16
17	16	Michałów	500	29	94,2	↑0,06
18	17	Jesionka	780	49	93,86	↓0,15
19	18	Bobrowce	70	5	92,85	↓0,99
20	21	Działki	208	15	92,78	↑0,27
21	22	Kamion	223	17	92,37	↑0,75
22	20	Wiskitki	1222	95	92,22	↓0,29
23	23	Miedniewice	270	23	91,48	↑1,66
24	24	Grabina	296	34	88,19	↑0,32
25	25	Nowy Oryszew	70	11	82,25	↑02,03
26	26	Waleriany	68	20	76,47	↓5,89

#### **4.4. Szkolenie członków OSP.**

##### **4.4.1. Szkolenia planowane do realizacji w KP PSP w Żyrardowie w 2021 roku:**

- W związku z e wstrzymanie szkoleń i innych czynności (z powodu zagrożenia KORONOWIRUSEM i ogłoszonego stanu PANDEMII) nie są planowane (do odwołania) szkolenia w trybie stacjonarnym.

W zakresie szkoleń organizowanych metodą online uzyskano odpowiedź potwierdzającą zainteresowanie tą metodą szkolenia tylko od 6 jednostek OSP.

- Mimo braku zainteresowania ze strony przytłaczającej ilości OSP szkoleniem realizowanym w trybie online planowane jest (po uzyskaniu środków finansowych na licencjonowaną aplikację do videokonferencji i uruchomieniu zakupionej aplikacji) organizowanie w ten sposób szkoleń obejmujących zagadnienia teoretyczne z zakresu szkolenia podstawowego, kierowców konserwatorów i abonentów sieci radiowej MSWiA.

##### **4.4.2. Szkolenia członków jednostek OSP zrealizowane przez KP PSP w Żyrardowie w 2020 roku:**

- W związku z wstrzymaniem szkoleń OSP do odwołania (ze względu na stan zagrożenia KORONOWIRUSEM) nie były planowane szkolenia w trybie stacjonarnym. W zakresie organizacji szkoleń metodą online uzyskano odpowiedź tylko z 6 OSP. Z pozostałych podmiotów nie wpłynęły żadne odpowiedzi.

#### 4.4.3. Stan wyszkolenia członków OSP na dzień 31.12.2020 roku.

Lp.	Nazwa szkolenia	Stan aktualny wyszkolenia		
		KSRG	spoza KSRG	RAZEM
1	Szkolenie podstawowe cz. I	3	13	16
2	Szkolenie podstawowe cz. II	40	53	93
3	Szkolenie podstawowe jednoetapowe	268	210	478
4	Szkolenie z zakresu ratownictwa technicznego	281	232	513
5	Szkolenie kierowców konserw. sprzętu rat. OSP	71	63	134
6	Szkolenie dowódców OSP	79	79	158
7	Szkolenie naczelników OSP	56	28	84
8	Szkolenie komendantów gminnych ZOSPRP	16	2	18
9	Uprawnienia z zakresu kwalifikowanej pierwszej pomocy	112	56	168
10	Wyszkolenie w zakresie współpracy z Lotniczym Pogotowiem Ratunkowym (LPR)	74	2	76
11	Szkolenie dla abonentów sieci radiowej MSW	200	193	393
12	Komora dymowa	159	128	287

#### ***4.5. Ocena łączności radiowej na terenie powiatu żyrardowskiego.***

W dalszym ciągu systemu łączności bezprzewodowej powiatu żyrardowskiego opiera się na radiostacji bazowej zlokalizowanej w Stanowisku Kierowania Komendanta Powiatowego w Żyrardowie. Utrudnienia w nawiązaniu łączności na kanale powiatowym występują wciąż głównie w południowej (gmina Mszczonów) oraz południowo-zachodniej (gmina Puszcza Mariańska) części powiatu, gdzie słyszalność jest słaba, a korespondencja radiowa bywa niezrozumiała (szumy, trzaski itp. zakłócenia uniemożliwiające zrozumienie podawanego komunikatu) bądź w ogóle nie można jej uzyskać. (mapa na następnej stronie).

W związku z powyższym prowadzone są intensywne działania zmierzające do zlokalizowania w miejscach, w których występuje problem z łącznością, nadawczo-odbiorczych zespołów radiostacji wyniesionych.

Ponadto w roku 2020, w związku z prowadzonymi pracami remontowo-budowlanymi w Stanowisku Kierowania Komendanta Powiatowego dokonano wymiany anten radiowych zainstalowanych na maszcie Komendy Powiatowej. Dokonano również wymiany przewodów antenowych łączących anteny z radiostacjami. W przypadku radiostacji w SKKP również dokonano wymiany starych radiostacji na nowe urządzenia. Po zakończeniu tych działań odnotowano poprawę łączności w dużej części powiatu (poza omawianymi wcześniej terenami charakteryzującymi się problemami w tym zakresie).

Również w Jednostkach Ochotniczych Straży Pożarnych podejmowane są działania mające na celu poprawę omawianego zagadnienia. Np. przeprowadzono ostatnio próbę nawiązania połączenia z podmiotem, którego siedziba znajduje się na terenie gminy Mszczonów. Połączenie radiowe z OSP Piekary zrealizowano bez zakłóceń.

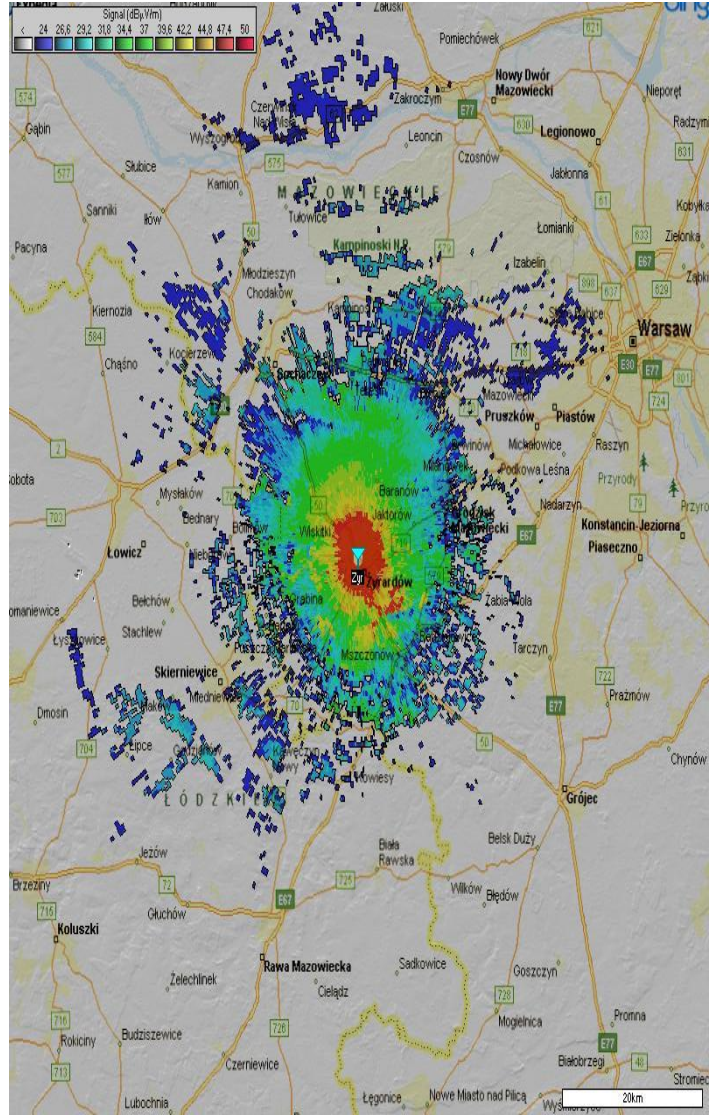
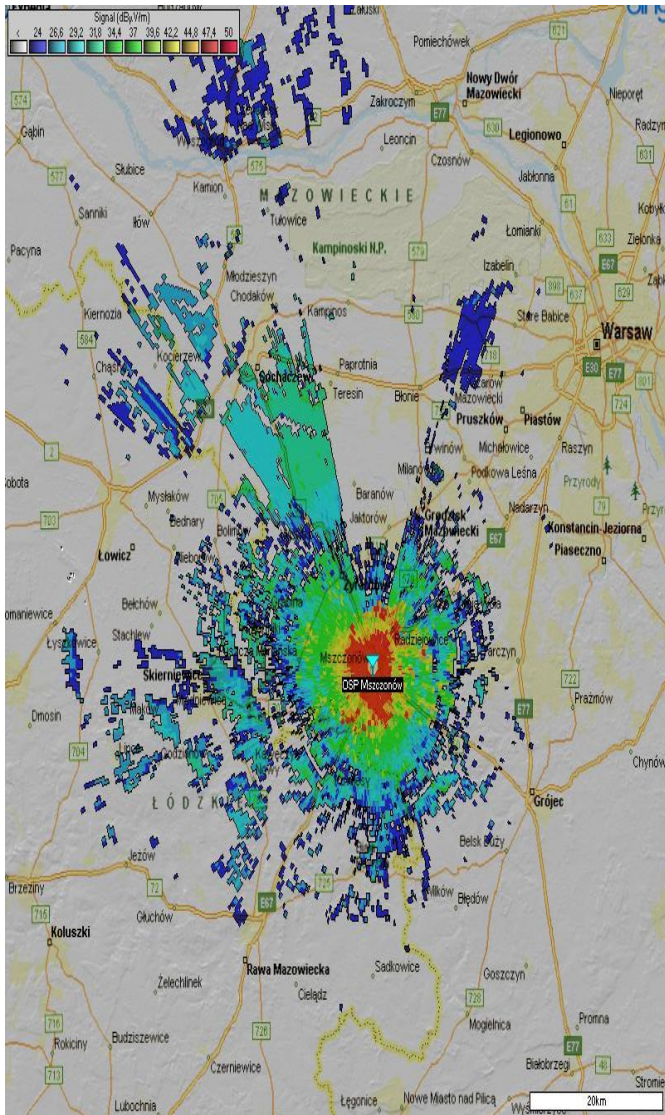
W dalszym jednak ciągu realizowane będą działania zmierzające do tego, aby poszczególne OSP realizowały działania związane z kontrolą urządzeń i instalacji radiowych, z których korzystają. Spowodować to może wykluczenie jako przyczyny problemów z łącznością z powodu niesprawności ich urządzeń.

**4.5.1. Mapa zasięgów radiowych bez radioprzebiennika na terenie powiatu żyrdowskiego.**





#### 4.5.2. Mapa pokrycia terenu z radioprzebiennika i Mapa pokrycia terenu ze stacji bazowej



## ROZDZIAŁ V - WNIOSKI:

1. Należy kontynuować czynności kontrolno – rozpoznawcze w wybranych grupach obiektów: obiekty użyteczności publicznej, gdzie mogą występować trudności w prowadzeniu działań ratowniczo – gaśniczych, domy opieki nad starszymi ludźmi, stacje paliw, sieci wodociągowe z hydrantami ppoż.
2. Przed okresami wzmożonej palności należy wspólnie z samorządami przeprowadzić akcje propagandowe mające na celu uświadomienie społeczeństwa o skali zagrożeń wynikających np. z: ogrzewania się prowizorycznymi urządzeniami, bezmyślnego wypalania łąk, pól oraz podpalania śmietników, a także zatruć czadem.
3. W celu poprawy bezpieczeństwa dzieci i młodzieży kontynuować akcje „Bezpieczne ferie” oraz „Bezpieczne wakacje”, „Czad i ogień – obudź czujność”, „Bezpieczne lodowiska”
4. Samorządy lokalne powinny dążyć do wyposażenia wszystkich ujęć wody w awaryjne agregaty prądotwórcze oraz na bieżąco prowadzić przeglądy i konserwację hydrantów ppoż. zainstalowanych na sieciach wodociągowych, do przeglądów sieci można zaangażować lokalne jednostki OSP.
5. Zobligować członków OSP żeby w ramach ćwiczeń doskonalących i lustracyjnych, dokonywali przeglądów hydrantów ppoż. na sieciach wodociągowych we własnych miejscowościach. Nieprawidłowości przekazywać na bieżąco konserwatorom lub bezpośrednio do ZWiK w Mszczonowie.
6. W związku z uruchomieniem PARKU ROZRYWKI we Wręczy oraz obiektów towarzyszących (hoteli, moteli, restauracji) należy zgodnie z sugestiami i opiniami tutejszej Komendy Powiatowej PSP zobligować inwestora do stworzenia na terenie parku obiektu ochrony ppoż. (strażnicy) z odpowiednio przeszkoloną załogą i sprzętem. Docelowo może to również funkcjonować na zasadzie posterunku JRG Żyrardów, jeśli uda się pozyskać dodatkowe etaty.
7. Z uwagi na wzmożony ruch turystyczny po „poluzowaniu” ograniczeń związanych z ogłoszoną pandemią CORONAVIRUSA i wznowieniu działalności Parku rozrywki należy liczyć się ze zwiększoną ilością zdarzeń na drogach (wypadki, kolizje). Jednostki OSP znajdujące się w bezpośrednim sąsiedztwie szlaków komunikacyjnych należy: przeszkolić w zakresie pomocy medycznej i ratownictwa technicznego, doposażyć w niezbędny sprzęt do likwidacji tego typu zdarzeń. Rozważyć możliwość organizacji posterunku JRG Żyrardów w siedzibie OSP Wręcza.

8. W związku z budową Parku Rozrywki we Wręczy oraz obiektów towarzyszących (hoteli, moteli, restauracji) należy rozważyć możliwość pozyskania etatu do komórek: operacyjnej i kontrolno-rozpoznawczej. Zapewni to jej właściwe funkcjonowanie i realizowanie ustawowych obowiązków.
9. Utrzymać obsadę minimalną zmiany na poziomie 10 ratowników.
10. Należy kontynuować działania zmierzające do wymiany najbardziej wyeksploatowanych w KPPSP pojazdów (patrz pkt 4.2.2.)
11. Należy kontynuować starania doprowadzenia stanu wyposażenia do zgodnego z normatywem dla KP PSP i JRG w Żyrardowie w zakresie pojazdów i sprzętu ratowniczego.
12. Ze względu na teren, w którym operują pojazdy jednostek ochrony przeciwpożarowej samorządy gminne powinny dążyć do sukcesywnej wymiany pojazdów z napędem szosowym na pojazdy mogące poruszać się w terenie (patrz pkt 4.2.4.).
13. Należy poczynić starania w celu poprawienia mobilności jednostek OSP. W tym celu we współpracy z samorządami gminnymi należy zwiększyć ilość druhów upoważnionych do prowadzenia pożarniczych pojazdów uprzywilejowanych np. poprzez współfinansowanie podnoszenia przez nich kwalifikacji. Należy również poszukiwać szkoleń organizowanych z funduszy Unii Europejskiej.
14. W celu poprawy organizacji systemu ratowniczego na terenie powiatu należy kontynuować działania związane z budową siedziby Powiatowego Centrum Zarządzania Kryzysowego, z możliwością usytuowania w siedzibie KP PSP w Żyrardowie.
15. W dalszym ciągu realizować szkolenia członków OSP, aby zwiększyć liczbę strażaków ratowników OSP mogących brać bezpośredni udział w działaniach ratowniczo – gaśniczych.
16. W celu poprawy łączności bezprzewodowej należy:
  - a. realizować działania mające na celu budowę tzw. „radiostacji wyniesionych” (OSP Mszczonów, okolice OSP Bartniki),
  - b. skierować do OSP informację o konieczności przeprowadzenia niezbędnych kontroli sprawności urządzeń i instalacji wykorzystywanych do łączności radiowej.
17. Samorządy gminne we współpracy z Komendantami Gminnymi powinny przeprowadzić analizę wyposażenia jednostek OSP w sprzęt ratowniczy, a szczególnie jednostek OSP położonych przy autostradzie A2, trasie S8.

18. We wszystkich jednostkach OSP włączonych do KSRRG niezbędne jest doprowadzenie stanu wyposażenia pojazdów do stanu zgodnego ze standardem zatwierdzonym przez Komendanta Głównego w roku 2019.
19. Niezbędny jest stały nadzór nad wyposażeniem zestawów R1 (rurki krtaniowe, maski krtaniowe, zestaw do unieruchomienia pediatrycznego), tak aby ich stan zgodny był z wymaganiami zmienionymi w lipcu 2013 roku „Zasady organizacji ratownictwa medycznego w ksrg”.

Opracował zespół:  
mł. bryg. Tomasz Piątkowski  
st.kpt. Jarosław Belina

